



Bürgerinformation

zum ESF-Durchführungsbericht 2017
gemäß Art. 50 Abs. 1 der VO (EU) Nr. 1303/2013



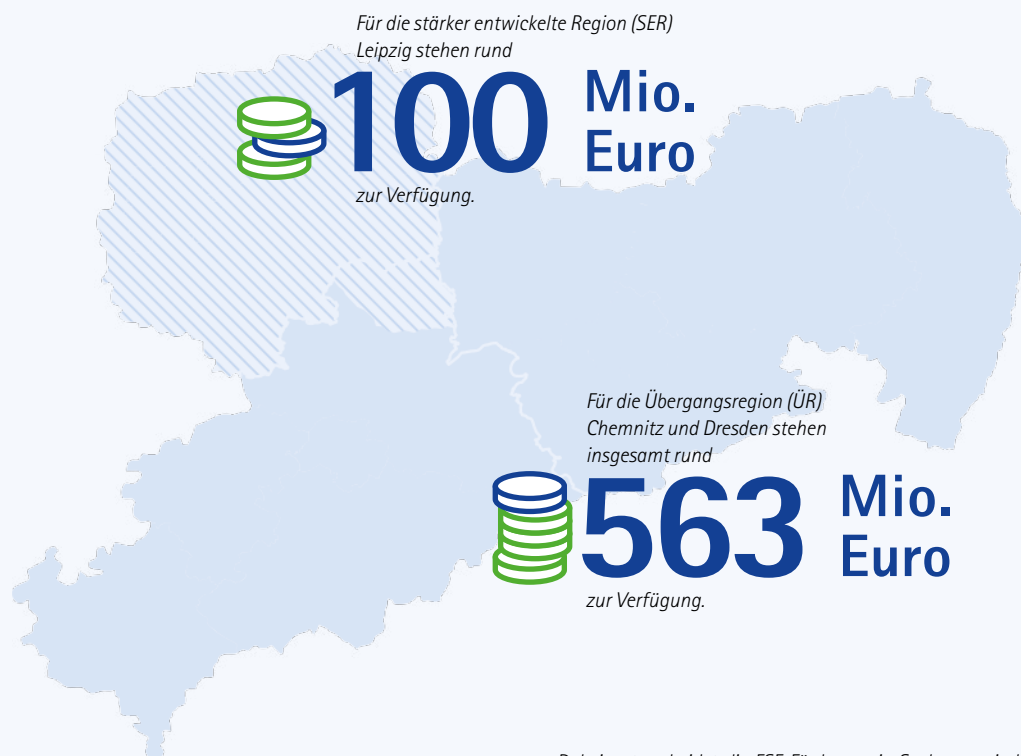
2017



Bürgerinformation zur ESF-Förderung in Sachsen Förderzeitraum 2014 – 2020

Die Europäische Union (EU) trägt mit dem Europäischen Sozialfonds (ESF) dazu bei, regionale wirtschaftliche Unterschiede innerhalb der EU auszugleichen. Hierbei legt der ESF die Förderschwerpunkte auf Bildung, Aus- und Berufsbildung, eine nachhaltige und hochwertige Beschäftigung sowie die soziale Inklusion und die Bekämpfung von Armut und Diskriminierung.

Für Sachsen stehen aus dem ESF im aktuellen Förderzeitraum 2014 bis 2020 rund 663 Millionen Euro ESF-Mittel zur Verfügung, die durch nationale Mittel um auf insgesamt 828 Millionen Euro aufgestockt werden (20 Prozent Kofinanzierung).



Dabei unterscheidet die ESF-Förderung in Sachsen zwischen der Übergangsregion (ÜR) bestehend aus dem Gebiet der Direktionsbezirke Chemnitz und Dresden sowie der stärker entwickelten Region (SER), die überwiegend dem Gebiet des Direktionsbezirks Leipzig entspricht.* Für die stärker entwickelte Region Leipzig stehen rund 100 Mio. Euro ESF-Mittel zur Verfügung, für die Regionen Chemnitz und Dresden insgesamt rund 563 Mio. Euro ESF-Mittel.

*SER: Direktionsbezirk Leipzig und Gemeinden des Landkreises Mittelsachsen, die zum ehemaligen Landkreis Döbeln (Verwaltungsgliederung bis 31. Juli 2008) gehörten.

- Übergangsregion
- stärker entwickelte Region



1. Das Programm

Grundlage für die aus ESF-Mitteln gespeisten Förderprogramme ist das Operationelle Programm (OP) des Freistaates Sachsen für den ESF im Förderzeitraum 2014 bis 2020. Dieses wurde mit Beschluss der Europäischen Kommission vom 18. November 2014 genehmigt.

Gemäß dem Operationellen Programm gliedert sich die ESF-Förderung in Sachsen in drei inhaltliche Schwerpunkte, sogenannte Prioritätsachsen:

Prioritätsachse A:



Projekte zur Förderung nachhaltiger und hochwertiger Beschäftigung und Unterstützung der Mobilität der Arbeitskräfte

Der ESF in Sachsen fördert hochwertige Beschäftigung. Ziel ist es, die berufliche Mobilität der Arbeitskräfte zu unterstützen und ihnen die Anpassung an den technologischen, wirtschaftlichen und demografischen Wandel zu erleichtern. Gefördert werden beispielsweise Existenzgründungen, individuelle und betriebliche Weiterbildungen sowie die Einstellung und Beschäftigung von FuE-Personal in kleinen und mittleren Unternehmen (KMU).

Prioritätsachse B:



Projekte zur Förderung der sozialen Inklusion und Bekämpfung von Armut und jeglicher Diskriminierung

Dieser Förderschwerpunkt richtet sich auf die Reduzierung der Langzeitarbeitslosigkeit, Armutsbekämpfung, soziale Inklusion und die Gleichstellung der Geschlechter sowie Chancengleichheit und Nichtdiskriminierung. Gefördert werden beispielsweise die Qualifizierung und Förderung von Arbeitslosen und Langzeitarbeitslosen, die Alphabetisierung funktionaler Analphabeten, nachhaltige soziale Stadtentwicklung in benachteiligten Quartieren sowie Projekte, die benachteiligte Jugendliche bei der beruflichen Orientierung und Ausbildungsvorbereitung unterstützen.

Prioritätsachse C:



Projekte zur Investitionen in Bildung, Ausbildung und Berufsbildung für Kompetenzen und lebenslanges Lernen

Bildung, Ausbildung und Berufsbildung zu fördern gehört zu den wesentlichen Prioritäten des ESF in Sachsen. Gefördert werden beispielsweise die Berufsorientierung von Jugendlichen, Praxisberater und Inklusionsassistenten an sächsischen Schulen, Nachwuchsforscherguppen an sächsischen Universitäten sowie Projekte, die die duale Berufsausbildung sichern und stärken.

Prioritätsachse D:

Technische Hilfe ESF

Ergänzend steht die Prioritätsachse D „Technische Hilfe ESF“ als Instrument zur Verwaltung des ESF zur Verfügung.



2. Das Jahr 2017

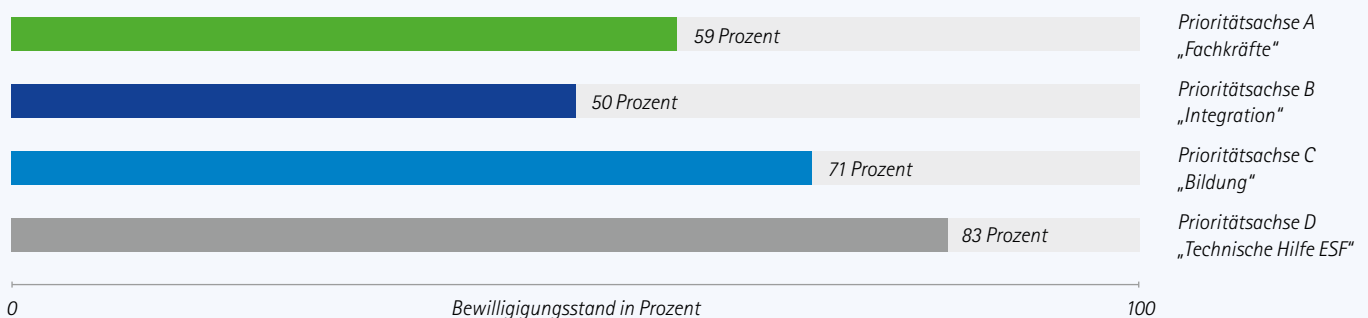
Im Berichtsjahr starteten zwei weitere Vorhabensbereiche bzw. Förderprogramme: das Projekt TANDEM im Programm JobPerspektive Sachsen sowie der Vorhabensbereich „Innovative Modell-/Transfervorhaben, Studien Erstausbildung/Weiterbildung (Brückenkurse)“. Somit befanden sich im Rahmen des ESF-OP zum Stand 31.12.2017 39 Vorhabensbereiche in der Umsetzung.

Zum Ende des Berichtsjahres waren in der Übergangsregion Chemnitz und Dresden 432,1 Mio. Euro Gesamtmittel bewilligt. Das entspricht gut 61 Prozent der im Förderzeitraum geplanten Mittel.

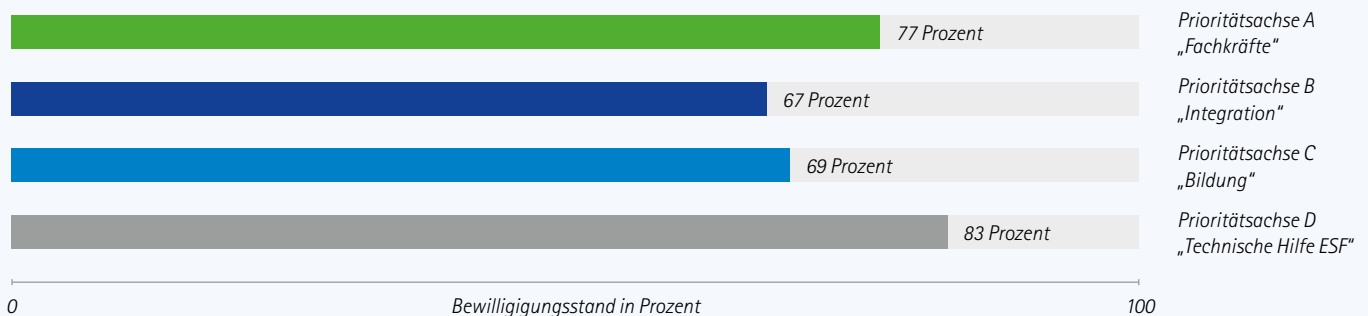
In der stärker entwickelten Region Leipzig wurden bereits 88,3 Mio. Euro bewilligt. Das entspricht knapp 71 Prozent der geplanten Gesamtmittel. In einigen Vorhabensbereichen sind die zur Verfügung stehenden ESF-Mittel damit nahezu ausgeschöpft.

Zum Ende des Berichtsjahres war folgender Bewilligungsstand zu verzeichnen:

Übergangsregion (Chemnitz und Dresden):



Stärker entwickelte Regionen (Leipzig):



Bis 2017 wurden in der stärker entwickelten Region Leipzig



88,3 Mio. Euro

Gesamtmittel bewilligt.

Bis 2017 wurden in der Übergangsregion Chemnitz und Dresden



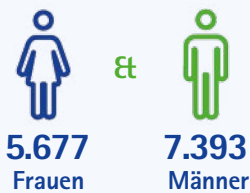
432,1 Mio. Euro

Gesamtmittel bewilligt.



3. Zahlen und Fakten nach Prioritätsachsen

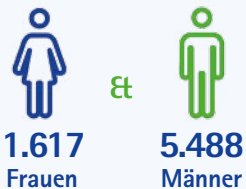
Bis Ende des Jahres 2017 nahmen seit Beginn des Förderzeitraums 2014–2020 insgesamt **55.096 Teilnehmende** an den ESF-Vorhaben im Freistaat Sachsen teil (Datengrundlage für sämtliche hier aufgeführten Zahlen und Fakten sind verwendungsnachweisgeprüfte Vorhaben). Der **Anteil der Frauen lag bei 31,8 Prozent. Insgesamt 3.775 Kleinunternehmen sowie kleine und mittlere Unternehmen** wurden durch ESF-Vorhaben unterstützt.



Prioritätsachse A: Projekte zur Förderung nachhaltiger und hochwertiger Beschäftigung und Unterstützung der Mobilität der Arbeitskräfte

In der Prioritätsachse A betrug die Teilnehmerzahl insgesamt 13.070 (davon 5.677 Frauen und 7.393 Männer). Bezogen auf die Förderung in der Prioritätsachse A waren 12.254 Teilnehmer Erwerbstätige, auch Selbständige, 534 Arbeitslose, auch Langzeitarbeitslose und 282 Nichterwerbstätige unter den Teilnehmern. Alle 3.775 unterstützten KMU wurden durch Vorhaben in der Prioritätsachse A finanziert.

Im Berichtsjahr war für das über den ESF finanzierte Finanzinstrument „Mikrodarlehen III“ eine gute Nachfrage zu verzeichnen. Von den bis zum Ende des Berichtszeitraumes in den Fonds eingezahlten 3,42 Mio. Euro sind rund 72 Prozent an Gründer und kleine Unternehmen ausgezahlt worden. Der Anteil von Frauen an den Darlehensnehmern liegt mit 50 Prozent erfreulicherweise aktuell über dem erwarteten Zielwert (35 Prozent). Die meisten Gründungen werden in den Branchen Einzelhandel, Gastronomie, Bau, persönliche Dienstleistungen und Gesundheitswesen unterstützt, bisher wurden dazu 155 Darlehensverträge geschlossen.



Prioritätsachse B: Projekte zur Förderung der sozialen Inklusion und Bekämpfung von Armut und jeglicher Diskriminierung

In der Prioritätsachse B betrug die Teilnehmerzahl insgesamt 7.105 (davon 1.617 Frauen und 5.488 Männer). Bezogen auf die Förderung in der Prioritätsachse B waren 4.624 Nichterwerbstätige, 2.459 Arbeitslose und Langzeitarbeitslose und 22 Erwerbstätige, auch Selbständige unter den Teilnehmern. Ausgehend von den insgesamt 7.105 Teilnehmern wiesen 669 das Merkmal Migrant, 218 das Merkmal Behinderung und 4.981 das Merkmal einer sonstigen Benachteiligung auf.



Prioritätsachse C: Projekte zur Investitionen in Bildung, Ausbildung und Berufsbildung für Kompetenzen und lebenslanges Lernen

In der Prioritätsachse C betrug die Teilnehmerzahl insgesamt 34.921 (davon 10.239 Frauen und 24.682 Männer). Bezogen auf die Förderung in der Prioritätsachse C waren 15.009 Nichterwerbstätige, 19.854 Erwerbstätige und 58 Arbeitslose und Langzeitarbeitslose unter den Teilnehmern.



Weiterführende Informationen

Weiterführende Informationen zur Umsetzung des ESF in Sachsen sowie der veröffentlichte Durchführungsbericht 2017 für das Operationelle Programm des Freistaates Sachsen für den ESF im Förderzeitraum 2014 – 2020 stehen unter www.strukturfonds.sachsen.de zur Verfügung.

Herausgeber:

Sächsisches Staatsministerium für Wirtschaft, Arbeit und Verkehr
Verwaltungsbehörde ESF

Wilhelm-Buck-Straße 2 | 01097 Dresden

Bildnachweis:

Titel: www.fotolia.com/javiindy

➤ www.strukturfonds.sachsen.de
www.facebook.com/EUfoerdertSachsen